

Nasze Sprawy



gazeta
wydawana
przez
Towarzystwo
Miłośników
Historii
i Kultury
Łaskarzewa

Numer 14 (25)

Styczeń/Luty 1997

BEZPŁATNA

Zarząd Towarzystwa i redakcja gazety "Nasze Sprawy" składają serdeczne podziękowania Tym wszystkim, którzy nadesłali nam życzenia świąteczne i noworoczne. Życzenia i słowa skierowane do nas są przepełnione sympatią, czujemy więc jaka nas łączy.

Dziękujemy Wam, Szanowni Państwo za to, że widzicie w nas tych, którzy mimo trudności materialnych starają się, aby historia Łaskarzewa żyła w następnych pokoleniach i nie uległa zapomnieniu. Zapewniamy Państwa, że to wszystko co nas łączy, będzie pielęgnowane i pomnażane.

Wasze słowa skierowane do nas są otuchą i zachętą do dalszej pracy, ubolewać tylko możemy nad tym, że brak jest takiego widzenia tego co robimy, przez wielu w naszym społeczeństwie. Przekonani jesteśmy, że właśnie dzięki naszej pracy to się zmieni.

Z wyrazami szacunku Prezes Towarzystwa
Miłośników Historii i Kultury Łaskarzewa

Waldemar Trzaskowski

PS. T.M.H. i K.Ł. wsparło, wykupując cegiełkę o wartości 20 zł, budowę pomnika Czarnieckiego w jego rodzinnej miejscowości - Czarny. Czarniecki został tam pochowany, a budową pomnika kieruje miejscowe Towarzystwo Historyczne.

w numerze m. in.:

- * Andrzej Gołota w Łaskarzewie - s.2
- * wiadomości ze szkół - s. 5 i 6
- * o grze Go - s. 7
- * z zeszytów szkolnych - s. 8

**do sprzedania
Dom przy ulicy
Fabrycznej 21
informacje tel.
45161**

Jak dawniej podróżowaliśmy - czyli historia komunikacji PKP i PKS w Łaskarzewie

Remigiusz Trzaskowski

W tym roku mija 120 lat od oddania do eksploatacji kolei nadwiślańskiej. Kolej ta, biegnąca z Kowla do Mławy przez Lublin, Warszawę i oczywiście Łaskarzew, spełniała rolę linii tranzytowej dla towarów kierowanych z Wołynia i Ukrainy do Gdańska. Budowano ją w latach 1874-1877. Długość tej linii wynosiła ok. 500 km. Koncesję na jej budowę otrzymał w 1874 r. Leopold Kronenberg /¹⁸³ nota biograficzna na str. 3/.

Budowa „drogi żelaznej wiślańskiej” w znacznym stopniu przyczyniła się do wzrostu gospodarczego Łaskarzewa. Przy jej budowie zatrudnione były osoby z Łaskarzewa i okolicy. Mieszkańcy Łaskarzewa pod budowę oddali grunty o powierzchni 37 mórg i 106 prętów (1 morga = 300 prętów = 0.5985 ha), co odpowiada 22.36 ha. Obszar osady Łaskarzew wynosił wówczas 2451 morgi i 172 pręty czyli 14.67 km² (obecnie 15.3 km²). Droga żelazna przebiegała przez grunty: Adama Arkuszewskiego, Jana Barana, Marcjanny Boneckiej, Kazimierza Brzostowskiego, Bartłomieja Bucińskiego, Jana, Michała i Władysława Freliszki, Tadeusza Gąski, Józefa, Konstantego i Łukasza Górczyńskiego, Katarzyny Grzechnik, Józefa Jabłońskiego, Stanisława Janisiewicza, Łukasza Jarca, Antoniego, Jana i Pawła Józwickiego, Ludwika i Jana Kisiela, Marcjanny i Jana Lewandowskiego, Jana Łapacza, Jana Łuby, Jana Mitkowskiego, Teofila Morka, Franciszki Nadulkiewicz, Tadeusza Olszewskiego, Marcjanny, Jana i Piotra Pańnickiego, Marcina Piecka, Macieja Pobożego, Tomasza Poredy, Grzegorza Proczka, Stanisława Rękawka, Antoniego Rudnickiego, Antoniego, Jana i Józefa Sereja, Jana Serei, Bartłomieja, Ignacego i Piotra Sierańskiego, Józefata Sobieski, Jana i Leopolda Szwondera, Pawła Szyszkowskiego, Onufrego Siwińskiego, Antoniego Urawskiego, Marcina Wachnickiego, Grzegorza i Marcina Wichowicza, Ludwika Wójcika, Mateusza Zięciny. Za ziemię zapłacono jej właścicielom (łącznie) 1905 rubli i 97.5 kopiejek.

Uroczyste otwarcie kolei nastąpiło w dniu 29 VIII 1877 roku, kiedy to wyruszył pociąg z Lublina do Warszawy. Na odcinku Dęblin-Pilawa była to droga jednotorowa, a stacje

**czytaj dalej
na stronie 3**

TERAZ POLSKA! ...CZYLI ANDRZEJ GOŁOTA W ŁASKARZEWIE!

Tak się złożyło, że brat pana Jerzego Szczypka - Sławomir Szczypek, jest serdecznym przyjacielem Andrzeja Gołoty (Sławek był honorowym gościem walki z Bowe, z miejscówką tuż przy ringu), więc po powrocie ze Stanów Zjednoczonych natychmiast postanowili odwiedzić Jerzego i tym samym Łaskarzew. Wywiad z panem Jurkiem rozpocznie od pytania: jak czuje się biały pogromca nieprzerwanej passy czarnej pięści? (Bo to przecież dzięki Gołocie teraz "Polak mały" potęgą jest i basta!!! nawet brzdąc nie da sobie pluć więcej w twarz i odważnie wykrzyknie bój sieee !!!)

J.Sz. Nie bardzo jest o czym mówić z uwagi na to iż Andrzej jest bardzo małowómnym i skromnym młodzieńcem jak dąb! Ale jeśli chodzi o zdrowie to jak najbardziej czuje się świetnie - natomiast Bowe ma już boks z głowy...

E.W. Dlaczego dwa razy, gdy miał ogromną przewagę, faulował? Nawiasem mówiąc przed faulem to już były "zwłoki" Bowe!?

J.Sz. Andrzej mówił, że po prostu był pewny, że bije po korpusie... ale co było przyczyną tego złudzenia naprawdę nie powiedział.

E.W. Czy będzie dalej walczył o tytuł pięści numer jeden?

J.Sz. Oczywiście, że tak - dowodem

tego jest już zakontraktowane sześć walk, które będą wstępem do głównej walki o tytuł mistrza... na pewno z udziałem Andrzeja! W poprzednich wstępnych walkach roznosił wręcz rywali już w trzeciej, a najdalej czwartej rundzie.

E.W. Jak się podobał Gołocie Łaskarzew i okolice?

J.Sz. Był wręcz zachwycony miastem i jego leśnym położeniem - czystym powietrzem oraz ciszą i spokojem. Nawet przemknęła mu myśl założenia tu skromnej kwatery wypadowej - tylko wąskie uliczki martwiły go z uwagi na sprzęt

którym się porusza.

E.W. Czy burmistrz Łaskarzewa wykorzystał wizytę i opracował z Gołotą taktykę nokautu miejskich problemów?

J.Sz. Jak najbardziej - burmistrz gratulował Gołocie od wszystkich mieszkańców a przy wspólnym obiedzie gawędzili na różne tematy, nie sądzę jednak żeby rozmawiali o naszych problemach...

E.W. Prosimy panie Jurku przy najbliższej sposobności o pozdrowienie Andrzeja Gołoty od wszystkich czytelników "Naszyc Spraw" oraz powinszowania tego wspaniałego lewego prostego, którym, mamy nadzieję, wyfechtuje sobie tytuł mistrza!

Edmund Wachnicki



POWSTANIE

Mija 134 rocznica Powstania Styczniowego, zrywu narodu polskiego przeciwko najbardziej okrutnemu zaborcy - Rosji. Wiemy dobrze, czym ono się zakończyło. W minionym roku w numerze styczniowym "Naszyc Spraw" szeroko przedstawiliśmy przebieg Powstania na Podlasiu, oraz w samym Łaskarzewie i okolicy.

Na kanwie tych wydarzeń w imieniu Towarzystwa chciałbym przedstawić przemyślenia i propozycje skierowane do Dyrekcji i Grona Pedagogicznego Szkoły Podstawowej Nr 2, pana Burmistrza i Rady Miasta.

Otóż Dyktatorem i Przywódcą Powstania Styczniowego na Podlasiu został mianowany płk Walenty Lewandowski, nasz rodak, człowiek który w Łaskarzewie się urodził i wychował. Podczas Powstania i po nim zapisał się chlubnie na kartach historii naszego państwa, jak i regionu. Podobną kartę, lecz bardziej tragiczną, zapisał jego stryjeczny brat ks. Wawrzyniec Lewandowski, który za udział w Powstaniu został stracony. Propozycję dotyczącą utrwalenia pamięci ks. Wawrzyńca Lewandowskiego przedstawimy na łamach "Naszyc Spraw" w późniejszym terminie.

Minęły lata od tamtych wydarzeń i coraz

grubsza warstwa zapomnienia pokrywa obie postacie. Można przyczynę tej niepamięci zrzucić na trudności wynikające z politycznego uzależnienia od Moskwy do 1989 roku, ale czy to jest argument? Obecnie mamy wolną i suwerenną Ojczyznę i powinniśmy zrobić wszystko aby o ludziach, którzy powinni stać na pomnikach, pamięć nie zaginęła.

Spółeczeństwo naszego miasta winno być dumne i wdzięczne tym, którzy dobro Ojczyzny przedkładali nad własne dobro, oddając nawet własne życie, tym bardziej gdy byli to jedni z nas. Dlatego też składamy propozycję aby Szkole Podstawowej Nr 2 w Łaskarzewie nadać imię płk Walentego Lewandowskiego - Przywódcy Powstania na Podlasiu.

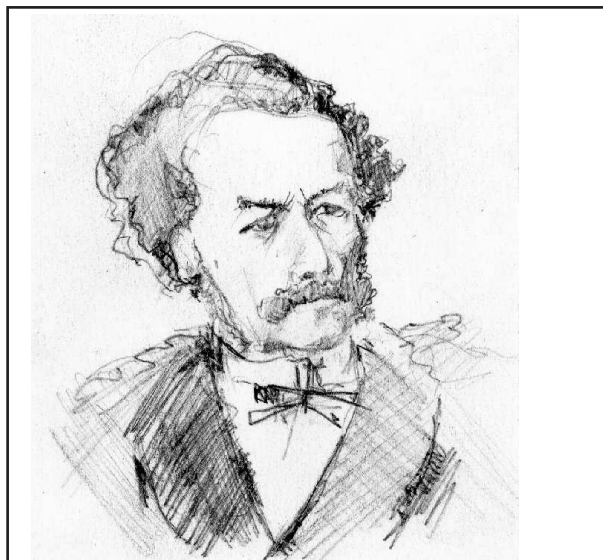
Propozycja ze wszech miar wydaje się słuszna. Był to wielki Polak, patriota, łaskarzewiak najbardziej zasłużony dla naszego państwa do dnia dzisiejszego, całkowicie zapomniany przez nasze społeczeństwo. Jesteśmy przekonani, że propozycja zostanie przyjęta i szkoła w naszym mieście stanie się miejscem noszącym imię tego wielkiego człowieka. Dajmy naszej młodzieży wzór godny naśladowania, a kolejnym rocznikom opuszczającym mury szkoły niech będzie patronem w dalszym życiu.

Prezes Towarzystwa Miłośników
Historii i Kultury Łaskarzewa
Waldemar Trzaskowski

dokończenie ze strony 1

znajdowały się w Życzynie, Sobolewie, Rudzie Talubskiej i Garwolinie. Przystanek w Łaskarzewie zrobiony został w 1911 r. z inicjatywy Edwarda Jarosińskiego (który przywoził skupowane w okolicy zwierzęta rzeźne), kosztem 2 tysięcy rubli, które jako łapówkę otrzymali Rosjanie. Początkowo były to bale drewniane rzucone obok toru, a nazwa stacji Łaskarzew-Pilczyn napisana była w języku rosyjskim (kolej przebiegała przez grunty p. Chacińskiego i innych mieszkańców Pilczyna). W następnych latach położono dodatkowe tory, pobudowany został drewniany budynek stacji oraz, w 1924 roku, budynek murowany dla pracowników PKP. Ponieważ odległość od stacji do rynku wynosiła ok. 2 km, podróżni podwożeni byli furmankami. Wozili między innymi bracia Doktory przyd. Najbyś - Żydzi oraz Michał Zięcina, Onufry i Edward Kopik, Marian Sierański, od połowy lat 50 również taksówki osobowe, a w okresie 1962-69 autobusy PKS. Według rozkładu jazdy obowiązującego od dn. 22 V 1933 r. na stacji Łaskarzew zatrzymywały się dziennie: 6 pociągów osobowych w kierunku Warszawy i 5 w kierunku Dębina. W drugiej połowie lat 60 rozpoczęto elektryfikację linii Lublin-Pilawa oraz położono na trasie Dęblin- -Pilawa drugi tor. W związku z tymi pracami w dniu 17 VIII 1969 r. na stacji miał miejsce wypadek, gdy pod koła pociągu ekspresowego do Lublina dostały się 4 osoby ponosząc śmierć. Elektryfikację zakończono w 1968 roku, kiedy to w dniu 10 listopada przyjechał pociąg elektryczny osobowy z Lublina do Warszawy. W przededniu Dnia Kolejarza 10 września 1969 r. przekazano do użytku nową stację PKP przy ulicy Warszawskiej, po przeniesieniu jej z ulicy Kolejowej. Zmiana lokalizacji wynikała z wygodniejszego dojazdu pracowników do pracy w WWGiP "Plast". W tym okresie rozbudowana została rampa towarowa, służąca przede wszystkim do wywozu drewna. Obecnie na przystanku PKP zatrzymuje się 20 pociągów (po 10 w każdym kierunku) dziennie.

Drugim środkiem lokomocji o szerszym zasięgu jest PKS. Autobusy PKS zaczęły kursować do Garwolina przez Pilczyn w 1959 roku. Początkowo były to autobusy przywożące i odwożące pracowników. Uroczystego otwarcia połączenia autobusowego z Garwolinem dokonał w dniu 1 maja 1961 r. z ramienia PKS Garwolin pan Piętka. Od 1962 roku autokary kursują do Woli Łaskarzewskiej, następnie Dąbrowy i na stację PKP. Z chwilą wybrukowania drogi do Izdebnia w 1964 roku kursują



Leopold Kronenberg urodził się 24 III 1812 roku w Warszawie, w zamożnej rodzinie żydowskiej. Ukończył gimnazjum pijarów i liceum w Warszawie, studiował w Instytucie Politechnicznym oraz w Berlinie i Hamburgu. W wieku 20 lat objął kierownictwo domu bankowego w Warszawie. Oprócz kolei nadwiślańskiej zbudował Kolej Warszawsko-Terespolską. Zasłużył się też w sferze działalności kulturalnej. Posiadał ogromną fortunę (20 mln rubli). Wydawał „Gazetę Codzienną” i „Gazetę Polską” której redaktorem był Józef Ignacy Kraszewski. Założył Szkołę Handlową. Wydał Encyklopedię Rolniczą. Zmarł w 1878 r. w wieku 66 lat.

również do Garwolina przez Izdebnio. Od jesieni 1974 roku autobusy PKS kursują bezpośrednio do Warszawy przez Wilgę, a od 1977 r. linia PKS łączy Łaskarzew z Maciejowicami. Do Garwolina przez Dąbrowę, Uścieniec, Izdebnio autobusy zaczęły jeździć od 1979 r. (z chwilą wybudowania odpowiedniego mostu również przez Sośninę). Według rozkładu jazdy z przystanku odjeżdża 51 autobusów (w tym znaczna większość w dni robocze). □



Stacja PKP w Łaskarzewie w latach 30.

WIEŚCI Z MAGISTRATU

Podsumowanie inwestycji prowadzonych
w mieście Łaskarzew w 1996 roku.

I. Ujęcie wody i budowa wodociągu

W pierwszym kwartale 1996 r. wybudowano w Łaskarzewie dwie studnie głębinowe, stanowiące podstawowe ujęcie wody dla miasta. W 1996 r. rozpoczęto również budowę wodociągu miejskiego wraz z przyłączami do posesji, do końca roku wykonując 14 km sieci. Wybudowano również stację hydroforową wraz z wyposażeniem. Budynek stacji wykonał Zakład Gospodarki Komunalnej, co w znacznym stopniu obniżyło koszty inwestycji. Należy zwrócić uwagę na fakt, że mieszkańcy miasta wyrazili zgodę na partycypację w budowie sieci (po 1200 zł od gospodarstwa), oraz że Zarząd Miasta spotkał się z poparciem Wojewody Siedleckiego, który z budżetu wojewody udzielił dotacji w wysokości 150000 zł. Planowane zakończenie inwestycji przewidziane jest na 1998 rok, a wartość kosztorysowa wynosi ogółem 3 500 000 zł. Planowane efekty po zakończeniu realizacji:

- a) długość sieci rozdzielczej 28730 mb,
długość przyłączy 16035 mb
b) odbiorcy wody: gospodarstw domowych 1453 szt.
hydranty 167 szt.
c) zbiorniki retencyjne po 150m³ każdy 2 szt., stacja hydroforowa 1 szt., ujęcia wody 2 szt.
- Finansowanie inwestycji do 30 grudnia 1996
- | | |
|--|-----------------|
| a) 1993 - 35500 zł, 1994 - 122480 zł, 1995 - 287400 zł | |
| b) 1996 - wpłaty ludności | 280015 zł |
| - dotacje z budżetu państwa | 150000 zł |
| - dotacje własne | 30000 zł |
| | razem 905395 zł |

Planowane finansowanie na 1997 rok

- a) wys. środ. własnych - wpłaty mieszkańców 350000 zł
b) dotacje z budżetu państwa 175000 zł
razem 525000 zł

II. Rozbudowa i modernizacja oczyszczalni ścieków wraz z siecią kanalizacyjną.

W sierpniu 1996 rozpoczęto modernizację oczyszczalni ścieków, planowane zakończenie przewidziano na 1998 rok. Wartość kosztorysowa I etapu w/g przetargu wynosi 3 597 900 zł, natomiast łącznie I i II etapu 6 600 000 zł. W miejscu starej oczyszczalni będą dwa bioreaktory o przepustowości 1000m³ ścieków. W roku 1996 wybudowano w stanie surowym jeden bioreaktor oraz 2 km sieci kanalizacyjnej wraz z 23 przyłączami. Finansowanie inwestycji do 30 grudnia 1996 roku:

- a) wysokość środków własnych z budżetu miasta 88915 zł
b) wpłaty mieszkańców 57230 zł
c) dopłata z budżetu państwa 95000 zł
d) dotacja z WFOŚr.i GW 100000 zł
e) pożyczka z WFOŚr.i GW 100000 zł
razem 441145 zł

Planowane finansowanie na 1997 rok

- a) wys. środków własnych 491800 zł
b) dotacja z budżetu państwa 300000 zł
c) WFOŚr. 200000 zł
d) NFOŚr. 971600 zł
razem 1969400 zł

III. Telefonizacja

W roku 1996 oddano do użytku automatyczną kontenerową centralę telefoniczną na 780 numerów. Koszt tej inwestycji wyniósł 700 000 zł. Całość zadania była finansowana przez Wojewódzki Zakład Telekomunikacji w Siedlcach. Mamy nadzieję, że w roku 1997, w drugim kwartale, nastąpi wymiana tej centrali na centralę nowej generacji o pojemności 1500 numerów. Są już przygotowane pomieszczenia dla nowej centrali.

IV. Energetyka

W drugim kwartale 1996 r. oddano do użytku dodatkową stację transformatorową w rejonie ulic Jagielly i Grunwaldzkiej. Koszt tej inwestycji został pokryty przez Zakład Energetyczny Warszawa Teren. Miasto dało działkę pod budowę jak również pokryło koszt dokumentacji projektowej ze wszystkimi uzgodnieniami.

V. Drogi i ulice

W roku 1996 oddano do użytku 680 mb chodnika, wykonanego z kostki brukowej. Nastąpiła również modernizacja Rynku. Wykonana została dokumentacja techniczna, zakupiono krawężniki, poszerzono ciągi uliczne.

VI. Wysypisko śmieci

Bardzo ważnym zagadnieniem jest budowa nowego wysypiska śmieci dla Łaskarzewa. Na ten cel Rada Miasta przeznaczyła w swoim budżecie 2000 zł. O pozyskanie dodatkowych środków zwróciliśmy się z wnioskiem do Narodowego Funduszu Ochrony Środowiska. W roku 1996 wykonaliśmy dokumentację techniczną i przeprowadziliśmy uzgodnienia co do lokalizacji wysypiska. W pierwszym kwartale 1997 chcemy rozpocząć budowę wysypiska śmieci, z nieką wykonaną z geomembrany HDPE i wykładziną hydroizolacyjną Bentofix BFG 5000. Ogólny koszt wysypiska będzie się kształtował w wysokości 1 300 000 zł. Chcemy również sporządzić plan oczyszczania miasta, wyposażyć je w pojemniki i segregatory na śmieci oraz samochody do oczyszczania.

/heniek/

SAMORZĄD MIEJSKI

Dnia 30 grudnia 1996 r. odbyła się sesja Rady Miasta w Łaskarzewie. Posiedzenie odbyło się o godz. 11.00 w Urzędzie Miasta w Łaskarzewie. Spośród 18 radnych miasta w posiedzeniu uczestniczyło 13.

Przyjęty został następujący protokół obrad:

- Otwarcie sesji Rady Miasta.
- Wybór sekretarza sesji.
- Przyjęcie protokołu z poprzedniej sesji Rady Miasta.
- Przyjęcie protokołów z posiedzeń Zarządu Miasta.
- Zadawanie pytań i interpelacji bez odpowiedzi.
- Podjęcie uchwały w sprawie przesunięć budżetowych.
- Podjęcie uchwały w sprawie podatku od nieruchomości.
- Podjęcie uchwały w sprawie podatku od środków transportu.
- Podjęcie uchwały w sprawie podatku od posiadania psów.
- Podjęcie uchwały w sprawie dziennych stawek opłaty targowej na terenie miasta.
- Podjęcie uchwały w sprawie opłaty administracyjnej.
- Podjęcie uchwały w sprawie przyjęcia ceny skupu żyta dla celów podatku rolnego za I półrocze 1997 roku.
- Podjęcie uchwały w sprawie sprzedaży prawa wieczystego użytkowania działki Nr 405/9.
- Podjęcie uchwały w sprawie zasad przyznawania, odpłatności i zwolnień z opłat za usługi opiekuńcze.
- Wolne wnioski i odpowiedzi na interpelacje.

W trakcie sesji zrealizowano wszystkie punkty protokołu i podjęto szereg odpowiednich uchwał. W punkcie 8 radny Z. Kozłowski zgłosił propozycję obniżenia wysokości podatku od środków transportu dla samochodów z katalizatorami i na gaz. Wniosek ten nie został przez Radę przyjęty. W punkcie 13 Burmistrz Miasta poinformował Radę o nabyciu nieruchomości po restauracji "Rycerska" przez jednego z mieszkańców naszej gminy. Do posesji po "Rycerskiej" przylega działka którą w/w osoba również chce wykupić. Burmistrz poinformował, że sprzedaż działki będzie korzystna finansowo. Rada jednogłośnie opowiedziała się za sprzedażą działki.

/opracował el/

Z ŻYCIA SZKOŁY PODSTAWOWEJ NR 1 W ŁASKARZEWIE

Jedną z najważniejszych instytucji w każdym środowisku lokalnym jest szkoła, choćby dlatego, że każdy z nas był kiedyś uczniem, jest nim obecnie lub będzie w przyszłości. Od 1996 r. szkolnictwo podstawowe jest prowadzone przez gminy. W zamyśle twórców ustawy była decentralizacja zarządzania oświatą. Wiąże się to z przejęciem odpowiedzialności przez samorządy lokalne za materialne warunki funkcjonowania szkół, za ich bazę. A jednocześnie chodzi o to, aby szkoły były bardziej niż dotychczas związane ze środowiskiem lokalnym.

Postanowiliśmy zatem napisać parę słów o sukcesach i problemach Szkoły Podstawowej Nr 1 w Łaskarzewie.

Szkoła została oddana do użytku w 1959 roku. Obecnie uczy się w niej w klasach I-VIII 565 dzieci w 25 oddziałach. Budynek, w założeniu, miał być przeznaczony dla 250 uczniów (jest ich ponad dwa razy więcej). Ponieważ w szkole jest tylko 13 sal lekcyjnych i niepełnowymiarowa sala gimnastyczna, więc zajęcia muszą się odbywać na dwie zmiany. Kończą się o godz. 17.05. Gdyby nie życzliwość pana burmistrza i działaczy ŁKS "Promnik", którzy umożliwili uczniom korzystanie z hali na zajęciach kultury fizycznej, lekcje kończyłyby się jeszcze później.

Upływ czasu i wieloletnie niedoinwestowanie oświaty sprawiły, że posiadany przez szkołę sprzęt jest zniszczony i przestarzały. Remontu wymaga również budynek. Chodzi przede wszystkim o wymianę stolarki okiennej i pokrycie blachą dachu nad częścią budynku (część została pokryta w 1994 r.), a także o wykonanie ogrodzenia szkoły. Przy udziale środków społecznych, pochodzących od rodziców i miejscowych instytucji, w ubiegłych latach odnowiona została elewacja szkoły, wymieniono piece c.o. i pokryto blachą dach nad częścią budynku szkolnego. W ubiegłym roku szkolnym przeprowadzono generalny remont łazienek: położono glazurę i wykonano metalowe kabiny, wymieniono podłogę w jednej z sal lekcyjnych i odnowiono część pomieszczeń szkolnych (pozostałe zostaną odnowione w wakacje). W bieżącym roku szkolnym zakupione zostały okna do sal lekcyjnych. Wkrótce zostaną dostarczone zamówione stoliki i krzesła do 2 sal lekcyjnych.

Wspomniane wcześniej prace zostały sfinansowane ze środków pochodzących z własnej działalności gospodarczej szkoły a także ze środków pochodzących od rodziców i Spółki dla Zagospodarowania Gruntów Rolnych w Łaskarzewie. Korzystając z okazji, chcemy serdecznie podziękować tym wszystkim, którzy okazali nam jakąkolwiek pomoc w 1996 roku, a więc wspomnianej już Spółce Rolnej, Radzie Rodziców, Gospodarce Komunalnej, Radzie Miasta. Księdzu kanonikowi E. Syczewskiemu dziękujemy za przekazanie na potrzeby szkoły płyt chodnikowych pochodzących z placu przy kościele. Szczególnie podziękowania kierujemy do pana burmistrza W. Larkiewicza za jego osobiste zaangażowanie w sprawy szkoły.

Wymienione wcześniej prace, choć bardzo potrzebne, przyczyniają się do poprawy warunków nauki dzieci tylko częściowo. Nie rozwiązują nadal →

WIEŚCI Z DWÓJKI

Od kilku lat w naszej szkole prężnie działa Szkolny Klub Sportowy, opiekunami którego są pan Jarosław Blachowicz i pani Beata Proczek. Najsilniejszą sekcją SKS-u jest sekcja piłki siatkowej. Uczniowie zdobywali na różnych igrzyskach zaszczytne miejsca. Obok sekcji siatkowej działa też sekcja lekkoatletyczna i sekcja piłki nożnej.

Udział uczniów w zawodach wiąże się z przygotowaniem. Opiekunowie SKS-u dodatkowo organizują treningi w dni wolne od nauki szkolnej: soboty, ferie zimowe i wakacje. W czasie nauki szkolnej bywa tak, że nasi sportowcy muszą opuścić zajęcia lekcyjne, ponieważ wyjeżdżają na zawody. Wiąże się to z koniecznością uzupełnienia przez nich lekcji, tzn. z dodatkową pracą jaką muszą wykonać. Jednak dają sobie radę i potrafią pogodzić przyjemne z pożytecznym. Jesteśmy bardzo dumni z ich osiągnięć. Szczególnie wtedy, gdy przywożą do szkoły puchary, medale i dyplomy. A jest ich niemało.

Przedstawię teraz w skrócie osiągnięcia naszej młodzieży na przestrzeni ostatnich trzech lat:

Rok szkolny 1994/95

Finał Wojewódzkich Igrzysk Młodzieży w piłce siatkowej chłopców - II miejsce i srebro

Finał Wojewódzkich Igrzysk Szkół Wiejskich w piłce siatkowej chłopców - I miejsce i złoto, dziewczęta II miejsce i srebro

Wojewódzkie Igrzyska Młodzieży w Lekkoatletyce - brązowy medal zdobył Piotr Ragus w skoku w dal (5m 34cm), brązowy dla tego samego zawodnika w pchnięciu kulą (10m 31cm)

Mistrzostwa Młodzieży woj. siedleckiego

dziewcząt - II miejsce w piłce siatkowej

chłopców - III miejsce w piłce siatkowej

I miejsce chłopców w piłce siatkowej o Puchar Wójta Gminy Garwolin.

Rok szkolny 1995/96

Mistrzostwa woj. siedleckiego w czwórboju lekkoatletycznym szkół wiejskich kl. VI, Blanka Józwicka i Krysia Blachnio zdobyły III miejsce i brązowy medal

Mistrzostwa woj. siedleckiego w piłce siatkowej dziewcząt LZS - III miejsce

Finał Wojewódzki Igrzysk Młodzików w piłce siatkowej: chłopcy - III miejsce i brąz

dziewczęta - II miejsce i srebro

Chłopcy wywalczyli wejście do finału wojewódzkiego turnieju piłki nożnej „Dzikich drużyn”

III miejsce w Turnieju Siatkówki Dziewcząt o Puchar Wójta Gminy Adamów.

Rok szkolny 1996/97

„Piłkarskie Piątki” - I miejsce w rejonowych zawodach i awans do ćwierćfinału Wojewódzkich Igrzysk Młodzieży - odbędą się w kwietniu 1997

Półfinał Wojewódzkich Igrzysk Młodzieży w →

→ problemu zasadniczego, a mianowicie: ciasnoty w szkole i dwuzmianowości.

Jedynym rozwiązaniem jest rozbudowa szkoły. Przemawiają za tym następujące względy:

- obecna liczebność uczniów i oddziałów (565 i 25),
- tendencje rozwojowe miasta,
- zabudowa miasta - rosnąca liczba młodych rodzin, zamieszkujących osiedla "Pod lasem" i "Ogrody",
- warunki demograficzne, z tendencją do niewielkiego wzrostu,
- piękne otoczenie szkoły,
- bliskość stadionu sportowego i hali.

Trwają prace przygotowawcze do rozbudowy szkoły. Opracowano już projekt architektoniczny i instalacji elektrycznej. W trakcie opracowywania jest projekt instalacji c.o. i wodno-kanalizacyjnej. Spośród rodziców powołano Społeczny Komitet Rozbudowy Szkoły. Do Kuratorium Oświaty w Siedlcach złożone zostały wnioski o umieszczenie w planie inwestycyjnym na rok 1997 rozbudowy obu szkół w Łaskarzewie. Decyzje jeszcze nie zapadły, choć jest duża szansa na pozytywne rozstrzygnięcie dla Szkoły Nr 1 z powodów wymienionych wyżej.

Mamy nadzieję, że władze miasta i gminy (do szkoły uczęszcza 73 uczniów z gminy Łaskarzew), nasi radni oraz społeczeństwo Łaskarzewa poprą działania dotyczące rozbudowy szkoły. Liczymy na wsparcie finansowe instytucji działających w Łaskarzewie, miejscowych biznesmenów a także wszystkich życzliwych szkole osób.

* * *

Pomimo trudnych warunków lokalowych szkoła stara się właściwie wypełniać swoją funkcję dydaktyczną, wychowawczą i opiekuńczą. Dbą o to fachowa kadra pedagogiczna, licząca 41 osób (w tym 2 księży). Większość nauczycieli posiada wyższe wykształcenie, niektórzy ukończyli nawet studia podyplomowe, część obecnie studiuje, swoimi doświadczeniami, poprzez aktywną pracę w zespołach samokształceniowych, dzielą się z kolegami z innych szkół. W bieżącym roku szkolnym nauczyciele tej szkoły przeprowadzili zajęcia pokazowe dla bibliotekarzy, nauczycieli religii i nauczania początkowego. Na wiosnę szkoła będzie też gościć nauczycieli jęz. rosyjskiego i biologii.

Mimo, że od kilku lat nie prowadzi się płatnych kółek przedmiotowych, to jednak dzięki zaangażowaniu nauczycieli i ich pracy społecznej, szkoła osiąga dobre wyniki w różnego rodzaju konkursach. W ubiegłym roku szkolnym uczniowie doszli do etapu wojewódzkiego Konkursu Języka Rosyjskiego i Fizyki, a z języka rosyjskiego uczennica Marta Skonieczna zajęła nawet II miejsce w województwie. Uczennica klasy III - Marta Dąbrowska została laureatką rejonowego Konkursu Recytatorskiego. Również w ubiegłym roku szkolnym szkoła wzięła udział w II festiwalu Teatrów Dzieci i Młodzieży "Srebrna Maski". Uczennice kl. V K. Freliszka i B. Freliszka osiągają znakomite wyniki w tenisie stołowym. Są laureatkami zawodów o Puchar SM i Przeglądu Sportowego na szczeblu rejonu, województwa na także w zawodach strefowych. W bieżącym roku szkolnym uczniowie Szkoły Nr 1 zakwalifikowali się do etapu wojewódzkiego Konkursów: Biologicznego i Matematycznego (z innych przedmiotów nie odbyły się jeszcze eliminacje rejonowe). Wspomnieć też należy o sukcesach uczniów na egzaminach wstępnych do szkół średnich, które wybiera ponad 50% ósmoklasistów. Prawie 100% absolwentów dostaje się do wybranych przez siebie szkół ponadpodstawowych.

* * *

Szkoła troszczy się nie tylko o poziom wiedzy ogólnej uczniów, ale również stara się im stwarzać możliwość atrakcyjnej i pożytecznej rozrywki, rozwoju zainteresowań. W tym celu organizuje się wiele wycieczek, wyjazdów do teatru. Zainteresowani uczniowie korzystają ze zorganizowanych w szkole lekcji jęz. angielskiego. Ci, którzy chcą się nauczyć pływać, mogą skorzystać z wyjazdów na basen w Miętnej. Stołówka szkolna, podczas 3 przerw lekcyjnych, wydaje ponad 300 obiadów. Część jest finansowana przez MOPS i GOPS.

Szkoła stara się też aktywnie włączać w życie środowiska. Występy dzieci uświetniają środowiskowe uroczystości: 3 Maja, 11 Listopada, czy ostatnio odsłonięcie pomnika Obronców Łaskarzewa z 1939 Roku. Harcerze i uczniowie klas młodszych systematycznie troszczą się o groby żołnierskie na miejscowym cmentarzu. Szkoła, w ramach akcji o charakterze ekologicznym, dba o porządek w Alejkach.

To tylko niektóre aspekty pracy Szkoły Nr 1. Napisałmy o nich po to, aby przybliżyć Państwu, a zwłaszcza tym, którzy nie mają bezpośredniego kontaktu, to, co się dzieje w szkole. Jeszcze raz ponawiamy nasz apel o poparcie dla planów rozbudowy szkoły. Wierzmy, że warunki, w jakich uczą się dzieci nie są obojętne dla miejscowych władz i całego społeczeństwa.

Dyrekcja

→ piłce siatkowej dziewcząt - V miejsce
Szkolny Klub Sportowy funkcjonuje dzięki pomocy Rady Rodziców, która przeznaczą pieniądze na przejazdy i stroje sportowe oraz dzięki zrozumieniu nauczycieli zwalnających uczniów na rozgrywki sportowe. Otrzymujemy też znaczną pomoc od pana Janusza Larkiewicza, za co jesteśmy mu bardzo wdzięczni. Ten sportowiec z zamiłowania zawsze rozumie nasze potrzeby. Dzięki niemu nasi uczniowie mogą na czas dojechać na zawody do odległych nawet o kilkadziesiąt kilometrów miejscowości. Kierowca Żuka, należącego do ŁKS Promnik, pan Paweł Wójcik jest bardzo miły dla uczniów i kibicuje im na meczach. Dziękujemy za dotychczasową pomoc i liczymy na dalsze wsparcie.

Co w zawodówce?

Po zakończeniu nauki w I semestrze uczniowie klas VIII muszą podjąć decyzję do jakiej szkoły chcą pójść i kim chcą być w przyszłości. W Zasadniczej Szkole Zawodowej w Łaskarzewie odbędzie się pod koniec marca spotkanie z uczniami, którzy chcą podjąć naukę w tutejszej szkole.

Uczniowie obecnej klasy Z.S.Z. zakończyli naukę w I semestrze. Jedni z lepszymi, inni z gorszymi ocenami. Cieszy nas fakt, że wielu uczniów otrzymało dobre oceny z praktyk. Oceny celujące i bardzo dobre, a takie też są, świadczą o dojrzałości uczniów i o odpowiedzialności za to, co robią.

E.H.B.

KĄCIK GIER LOGICZNYCH

W tym numerze chciałbym przedstawić najstarszą grę świata - GO. Jest to gra dwuosobowa, toczona na planszy z wyrysowanymi 19 poziomymi i 19 pionowymi liniami, które tworzą 361 przecięć, tzw. punktów. W GO można grać (zaleca się to dla początkujących) na planszach o mniejszych rozmiarach, np. tworzących pole 13 x 13 punktów lub nawet 9 x 9. Celem gry jest zdobycie jak największego terytorium.

Grę w GO rozpoczyna grający czarnymi przez postawienie pionu w dowolnym miejscu (punkcie) planszy, na przecięciu linii. Następnie czyni to biały, dalej ruchy wykonuje się na przemian, każdy ruch polega na postawieniu pionu na niezajętym dotąd punkcie. Raz postawionych pionów nie przesuwa się. Piona lub grupę pionów przeciwnika można zbić (usunąć z planszy - są to jeńcy, których liczba ma znaczenie w końcowym rozliczeniu partii) poprzez pozbawianie tzw. oddechów. Na planszy mogą istnieć tylko takie piony, które mają czym oddychać. Wolny pion, który nie sąsiaduje z innymi, ma cztery oddechy - są to cztery niezajęte wokół niego punkty. Jeśli zdarzy się, że punkty te zajmie strona przeciwna - taki pion ginie. Na diagramie 1 przedstawiona jest sytuacja, w której białe wykonując ruch zaznaczony krzyżykiem, zdobywają otoczonego pionu. Grupę pionów możemy pokonać tylko w całości, przez jej otoczenie i zabranie wszystkich oddechów. Diagram 2 ilustruje taki przypadek. Jeśli białe zagrają w miejscu oznaczonym krzyżykiem to grupa 5 czarnych pionów zostanie zdjęta z planszy. Grupa pionów danego koloru jest żywa, jeśli ma dwa tzw. oka. Grupy takiej przeciwnik nie może zbić. Łańcuchy pionów z diagramu 3 to żywe formacje, których nie można skasować oraz nie można zagrać w żadne oko takiej grupy, ponieważ nie jest to związane z zabranem wszystkich oddechów. W GO tworzenie ok jest podstawowym elementem strategicznym.

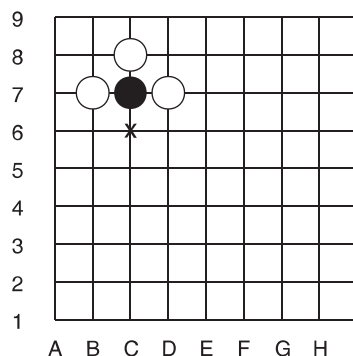
Na diagramie 4 czarna grupa pionów nie żyje, ponieważ jedno oko jest fałszywe. Po wypełnieniu przez białe pionów dwóch oddechów, trzy czarne piony znajdują się w atari (tzn. będą miały tylko jeden oddech). Po zagranie czarnego w punkcie oznaczonym krzyżykiem, czarna grupa będzie miała tylko jedno oko, a więc nie żyje. Wynika to z zasady, iż pionu można wstawić w miejscu, gdzie nie będzie on miał żadnego oddechu tylko wtedy, gdy ruchem tym zdobywamy pionu lub grupę pionów. Na diagramie 5 wewnątrz terytorium białego znajdują się trzy czarne pionu. Ponieważ biały ma dwa oka (a nawet więcej) więc te trzy pionu nie są w stanie zagrozić żywej białej grupie. Więc nie należy zabierać im oddechów. Po zakończeniu partii pionu takie po prostu zdejmujemy z planszy, bez otaczania pionami przeciwnego koloru. Spostrzeżenie powyższe można ująć w formie następującego wniosku: jeżeli pion lub martwa grupa pionów znajduje się wewnątrz żywej grupy przeciwnika, wówczas sytuację taką pozostawiamy aż do zakończenia partii. Nie ma sensu „dobijać” martwej grupy.

Gra kończy się w momencie, kiedy obaj gracze stwierdzą, że nie można już zdobyć więcej punktów na planszy. Sygnalizują to mówiąc pas. Na diagramie 3 widzimy sytuację po zakończeniu partii. Obszar czarnego wynosi 6 pkt, obszar białego 21 pkt a więc biały wygrał 15 punktów.

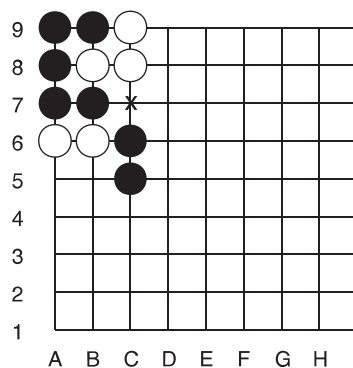
Zapraszam wszystkich chętnych do Klubu „Bajka” by spróbować sił w tej grze. Ktoś powiedział, że jeżeli szachy są królem wśród gier, to GO jest ich cesarzem.

Paweł Agnieszczak

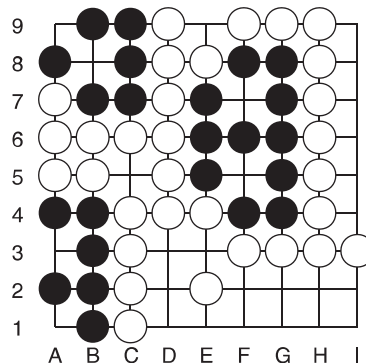
D. 1



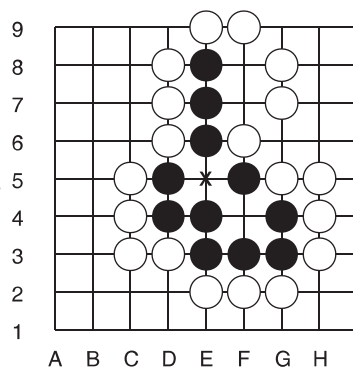
D. 2



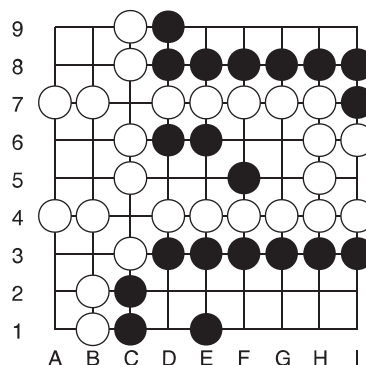
D. 3



D. 4



D. 5



Wybieramy Łaskarzewiaka roku 1996

Dalej trwa konkurs, w którym wybieramy tego spośród nas, którego najbardziej cenimy i podziwiamy za jego wkład w rozwój i promocję naszego miasta. Na razie jednak na liście kandydatów nadal figurują tylko dwa nazwiska: burmistrza Waldemara Larkiewicza i prezesa T.M.H.i K.Ł. Waldemara Trzaskowskiego, a głosów na nich oddanych jest za mało aby rozlosować wszystkie nagrody przeznaczone dla uczestników. Wśród nagród jest m.in. roczny bilet wstępu na wszystkie imprezy organizowane przez D.P.T. "Bajka". Organizatorzy konkursu przedłużają czas jego trwania do końca marca i zapraszają do licznych uczestnictwa.

22-23 marca III finał turnieju bilarda o Puchar Burmistrza

Wzorem lat ubiegłych D.P.T. "Bajka" organizuje trzecią już edycję turnieju bilarda o Puchar Burmistrza Miasta Łaskarzewa, wzbogacony o nagrodę Coca-Coli. Przewidywany termin imprezy to 22 (eliminacje) i 23 (finał) marca. Wszystkich chętnych prosimy o osobiste zgłoszenie się do D.P.T. "Bajka", ul. Alejowa 13 (te. 45102) w godz. 17.00-22.00. Na wszystkich uczestników czekają nagrody, dla zwycięzców puchar i sława. W poprzednich turniejach

Humor z zeszytów szkolnych

- Jurand miał ślepe oczy i charakter.
- Obcieli mu język i wypalili oczy, żeby nic nie wygadał.
- Najprzyjemniejszy przedmiot w szkole to dzwonek.
- Nie lubi mieć dużo ozdób na sobie, woli mieć jeden łańcuszek i dwa pierścionki w tym obrączkę.
- Wad to chyba nie ma żadnych, bo nigdy się jej nie pytałem.
- Temat lekcji: Skręcanie i rozszerzanie ułamków.
- Najbardziej drapieżny jest kot, bo drapie.
- Moja babcia ma czerwone puliki.
- Kierowca autobusu, pan Tomek, który należy do PKS przyjechał punktualnie.
- Spawarka to ubranie do spania.

Zapraszamy wszystkich Czytelników do współredagowania tej rubryki w gazecie - jeśli mają Państwo warte opublikowania fragmenty zeszytów szkolnych prosimy o kontakt z redakcją.

BBBB Czy wiecie, że ...

Pierwsze oświetlenie elektryczne otrzymali nieliczni mieszkańcy Łaskarzewa w 1927 roku z agregatu prądowórczego, będącego własnością Abrahama Kohna. Agregat ten mieścił się w budynku na rogu ul. Warszawskiej i Gen. J. Hallera. Natomiast państwową instalację elektryczną "Zagodzón" założono w 1935 roku.

Pierwsze radio na słuchawki z początku lat 30 (1934?) mieli: lekarz dr Lech i przewodniczący Klubu Inteligencji - leśniczy Zubrzycki.

Pierwsze telewizory pojawiły się w Łaskarzewie w marcu 1958. Były one własnością Zdzisława Górczyńskiego ul. Wolska 20 i Tadeusza Wójcika ul. Kościuszki 12.

/zebrał Remigiusz Trzaskowski/

zwycięzcami byli: w 1995 r. Paweł Agnieszczak, w 1996 r. Przemek Józwicki Wszystkich serdecznie zapraszamy.

Kino w "Bajce"

Staraniem burmistrza miasta Łaskarzewa oraz przy znaczącej pomocy Z.G.K. salę D.P.T. "Bajka" przystosowano do profesjonalnej projekcji filmów. Tak więc projektory filmowe, przekazane swego czasu nieodpłatnie wraz z osprzętem przez Prezydenta RP, dadzą nam namiastkę kina i być może spowodują większe zainteresowanie ambitniejszymi filmami. Pierwsze projekcje przewidujemy już w lutym. Repertuar kina będziemy zamieszczać w gazecie "Nasze Sprawy" oraz wywieszać w D.P.T. "Bajka". Miłośników kina zapraszamy na projekcje, które odbywać się będą początkowo w niedziele, a później również w piątki.

/heniek/

Wypis ze Spraw Policijno Karnych Gminy Dąbrowa, Gubernia Lubelska, Powiat Łukowski, Okręg Wojenny Maciejowice

Skład Sądu Gminnego: Kazimierz Boratyński, Wincenty Płatek, Błażej Kurek, Stanisław Stelmaszczyk

30 listopada 1866 r.

Wawrzyniec Błachnio koloniarz wsi Melanów Gminy tutejszej wniósł zażalenie na Krzysztofa Gładysza kolonistę z tejże wsi, że już temu będzie parę tygodni jak idąc z „kosą” przez wieś napotkał przed jego domem konia jego, takowego „kosą” rozmyślnie grzbiet przeciął, tak dalece, że koń przez parę tygodni mocno szwankując o mało nie zdechł, na którym zupełnie robić nie mógł naprasza o przysądzenie Rub. 6 odszkodowania i najęcie do roboty innego oraz ukaranie Gładysza za czyn niegodziwy i pastwienie się nad byle koniem. Na świadki przedstawił Jana Janisiewicza z Pilczyna i Łukasza Parzyszka z Melanowa - kolonistów. Sprawa do sądu w dniu dzisiejszym naznaczona została.

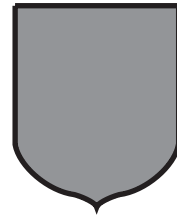
Sąd Gminny w osobach Kazimierza Boratyńskiego wójta Gminy, Wincentego Płatka i Błażeja Kurka - ławników w sprawie Wawrzyńca Błachnio o skaleczenie konia najsamprzód przywołał oskarżonego Krzysztofa Gładysza, któren tłumaczył się iż powracając z zabawy niósł z sobą kosę trawną, a będąc pijany napotkał na drodze konia i chcąc onego ominąć potoczył się i końcem kosy konia po grzbiecie zarznął i to nieszkodliwie. Stawiający świadkowie Jan Janisiewicz i Łukasz Parzyszek koloniści zeznali, że Krzysztof Gładysz powracając z zabawy z kosą trawną w rękę którą miał kosić rano rozmyślnie oną konia Wawrzyńca Błachnio po grzbiecie uderzył i takowego zranił. Gładysz niezbyt pijany i nie zataczał się. Sąd Gminny zważywszy, że tłumaczenie Gładysza jako by był mocno pijany potoczył się i konia kosą dziarnał na żadną uwagę nie zasługuje, gdyż stawiający świadkowie zeznali, że niepijanym był, gdyż w tym stanie nie był, lecz rozmyślnie kosą niosącą w rękę konia po grzbie uderzył i onego skaleczył - zważywszy dalej, że stawiający sołtys wsi Melanowa Tomasz Zackiewicz zeznał, że koń tak był mocno skaleczony, iż przez dwa tygodnie do roboty nie był zdolny - zważywszy nareszcie, że samo tłumaczenie Gładysza zasługuje na karę, gdyż będąc pijany, kosy brać nie powinien. Z tych zeznań Sąd Gminny - Krzysztofa Gładysza winnym być uznaje i onego na zapłacenie Wawrzyńcowi Błachnio za skaleczenie jego konia i wynajęcie innego do roboty Rub. 3 oraz na karę jako dni cztery do robót publicznych skazuje mocą niniejszego w pierwszej i ostatniej instancji zapadłego wyroku.

WANDA

Gazeta Towarzystwa Miłośników
Historii i Kultury Łaskarzewa

Siedziba redakcji: Łaskarzew D.P.T. "Bajka", tel 45102
Red. naczelny: Eryk Laskowski, Łaskarzew ul. Garwolińska 57,
tel. 45185 Zespół redakcyjny: Janusz Larkiewicz,
Edmund Wachnicki, Henryk Dąbrowski.

Nasze Sprawy



w numerze m. in.:

Gazeta Towarzystwa Miłośników
Historii i Kultury Łaskarzewa
Siedziba redakcji: Łaskarzew D.P.T. "Bajka", tel 45102
Red. naczelny: Eryk Łaskowski, Łaskarzew ul.Garwolińska 57,
tel. 45185 Zespół redakcyjny: Janusz Larkiewicz,
Edmund Wachnicki, Henryk Dąbrowski.